

Yalp



CO2 EMISSIE

CO2 PRESTATIELADDER

Inventarisatie in de boundary

1. Directieverklaring

Lappset Yalp Service B.V. hecht veel waarde aan een duurzame bedrijfsvoering. Lappset Yalp Service b.v. is gericht op circulaire verwerking van Lappset materialen en valt rechtstreeks onder Lappset Yalp b.v. Onze Service b.v. is niet alleen om economische en commerciële redenen maar ook vanuit een intrinsieke motivatie is er aandacht voor een zorgvuldige omgang met het milieu en de schadelijke uitstoot van broekassen te beperken. De directie voelt zich verantwoordelijk om de organisatie zodanig in te richten dat de schade voor het milieu zoveel mogelijk wordt beperkt. Ook bij de medewerkers is er steeds meer bewustwording en verantwoordelijkheid om op een duurzame manier met het milieu om te gaan. De CO₂-Prestatieladder is een mooi instrument om de bewustwording en verantwoordelijkheid voor milieu binnen Lappset Yalp Service B.V. verder te vergroten en te borgen. Het brengt onder andere de CO₂-footprint in kaart en biedt de mogelijkheid om serieus met CO₂-reductiedoelstellingen aan de slag te gaan en dit in te bedden in de organisatie.

Goor, 23 juni 2022

Kristian Tienstra

Directie Lappset Yalp Service B.V.

2. Organisatie

Introductie

Een circulaire samenleving is waarop door de landelijke overheid wordt gericht. Lappset Yalp Service b.v. is opgericht met het oog op re-use werkzaamheden. Onze invulling in circulariteit voor onze Lappset toestellen. Lappset speeltoestellen hebben een levensduur van ca. 15 jaren. De Lappset Yalp Service b.v. richt zich erop om de onderdelen van deze toestellen na levensduur retour te krijgen en vervolgens te reviseren om weer in andere toestellen ingezet te worden in de markt.

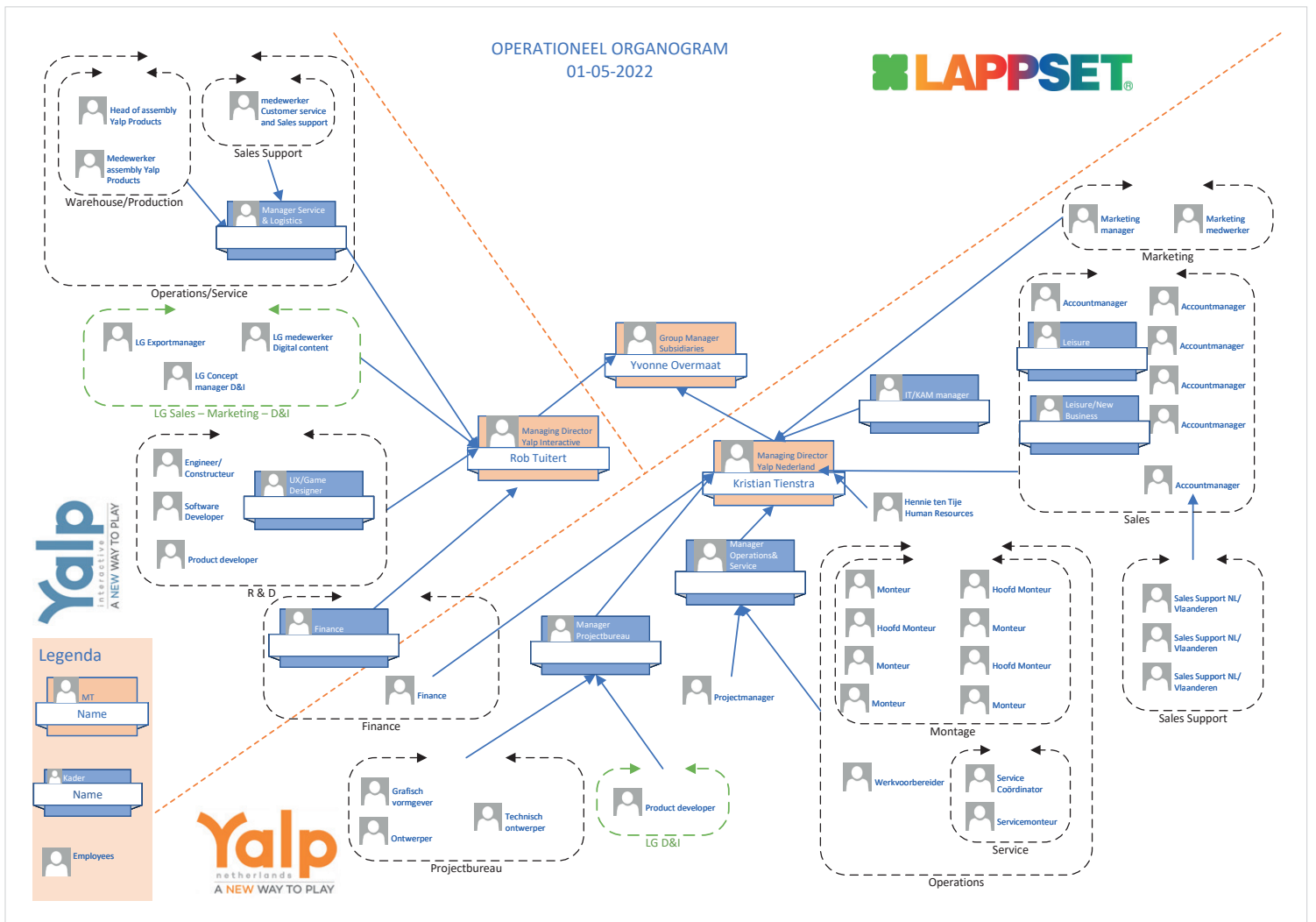
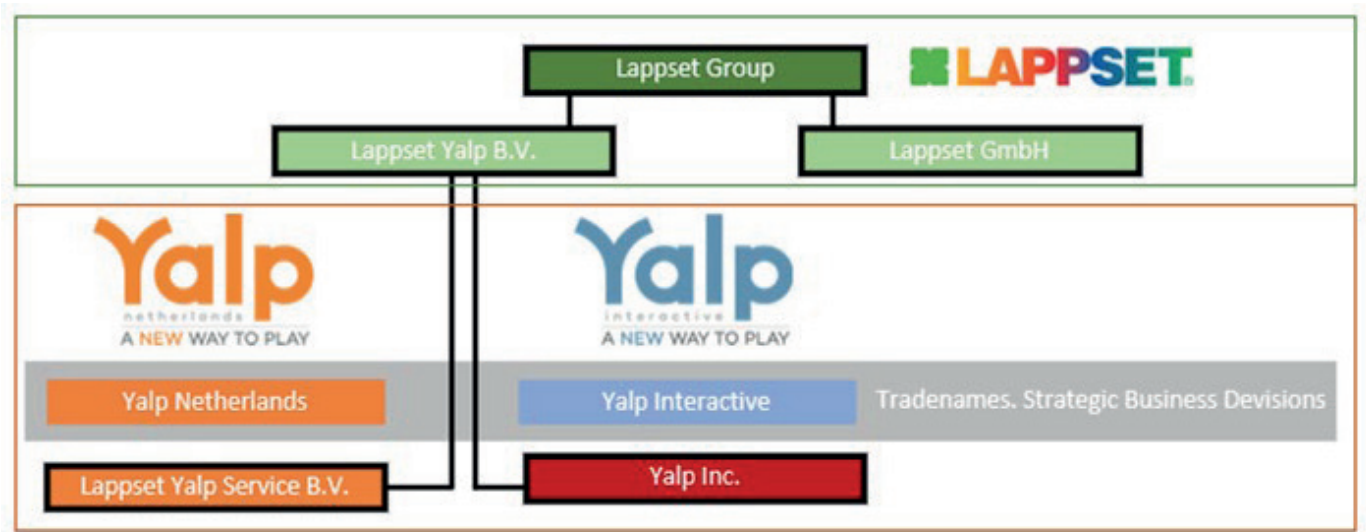
Deze circulaire ontwikkeling van Lappset onderdelen kan met focus worden opgebouwd in Lappset Yalp Service b.v. Daarnaast willen we deze circulaire inzet op duurzame wijze invulling geven. Een geborgde duurzame invulling. Daarbij sluiten we aan op een andere belangrijke ontwikkeling in onze samenleving: CO₂ management. We kiezen ervoor om dit formeel in te richten met de CO₂ Prestatieladder certificering, beseffende dat we daarbij ook onze bovenliggende organisatie, Lappset Yalp b.v., zullen meenemen in deze ambitie.

Organisatorische grenzen

Om een CO₂-Prestatieladder certificaat te behalen, moet duidelijk zijn welk bedrijf precies wordt gecertificeerd. Dit is vooral van belang als een bedrijf onderdeel uitmaakt van een groep met moeder- en zusterbedrijven.

Lappset Yalp Service B.V. maakt onderdeel uit van Lappset Yalp B.V. De waarde van producten of diensten die Lappset Yalp Service B.V. inkoopt bij het moeder- of dochterbedrijf was in 2021 250 euro. Dit zal in 2022 nog een startfase betreffen en vervolgens sterk oplopen.

Organogram



Boundary

Uit analyse van de gegevens over het jaar 2021 blijkt dat meer dan 80% van de inkoop in euro's bij het moederbedrijf Lappset Yalp b.v. plaatsvindt. Certificering voor de CO₂-Prestatieladder heeft dan ook betrekking op Lappset Yalp Service B.V. en moederbedrijf Lappset Yalp B.V. De verwachting naar de toekomst is dat dit percentage alle jaren boven 80% zal blijven liggen omdat retouronderdelen het grootste deel van de re-use inzet betreffen.

Omvang van het bedrijf

De CO₂-Prestatieladder maakt onderscheid in grootte van bedrijven. De CO₂-Prestatieladder onderscheidt kleine, middelgrote en grote bedrijven op basis van de CO₂-uitstoot.

De totale CO₂-uitstoot van de boundary is 180.421 kg over de rapportageperiode. De uitstoot is daarmee lager dan 500 ton per jaar. Conform de vastgestelde groottecategorieën van de CO₂-Prestatieladder behoort Lappset Yalp Service B.V. daarmee tot het klein bedrijf.

Projecten

Aangezien Lappset Yalp Service B.V. nog niet gecertificeerd is conform de CO₂-Prestatieladder en prestaties op het gebied van CO₂-emissies tot voor kort onbekend waren, heeft het bedrijf de afgelopen 12 maanden geen gunningsvoordeel op projecten kunnen behalen als gevolg van milieuprestaties die zijn gekoppeld aan de CO₂-uitstoot. De CO₂-uitstoot van projecten is dan ook niet bijgehouden. Dat zal veranderen indien Lappset Yalp Service B.V. een gunningvoordeel haalt als gevolg van certificering conform de CO₂-Prestatieladder. Een update hierover zal worden gegeven in volgende CO₂-emissie inventarisatie rapportage die gepland staat in januari 2023.

3. Grondslag van de analyse

Op basis van de organisatorisch grenzen (boundary Lappset Service b.v. en Lappset Yalp b.v.) heeft Lappset Yalp Service B.V. de CO₂-emissies van het bedrijf bepaald. De energiedata zijn verzameld conform de ISO 14064-1, de internationale norm voor de registratie van en rapportage over broeikasgas. Alle onderwerpen die vermeld zijn in de ISO 14064-1 zijn meegenomen in dit emissiedocument.

Lappset Yalp Service B.V. heeft zich ten doel gesteld om zich medio 2022 te laten certificeren conform de CO₂-Prestatieladder niveau 3. Voor niveau 3 zijn de scope 1 en scope 2 CO₂-emissies van toepassing.

Scope 3 emissies betreffen alle overige indirecte emissies, bijvoorbeeld van klanten en leveranciers, en spelen pas op niveau 4 en 5 van de CO₂ Prestatieladder. Deze zijn dus op dit moment niet van toepassing.



Scope 1 emissies of directe emissies

Scope 1 emissies, of *directe*, zijn emissies die worden uitgestoten door installaties die in eigendom zijn van of gecontroleerd worden door de organisatie, zoals emissies door eigen gasgebruik (in bijv. gas boilers, warmtekrachtinstallaties en ovens) en emissies door het eigen wagenpark.

Scope 2 emissies of indirecte emissies

Scope 2 of *indirecte emissies*, zijn emissies die ontstaan door de opwekking van elektriciteit, warmte en koeling en stoom in installaties die niet tot de eigen onderneming behoren, doch die door de organisatie worden gebruikt, zoals bijvoorbeeld de emissies die vrijkomen bij het opwekken van elektriciteit in centrales. De CO₂-Prestatieladder rekent 'Business Travel'/'Personenvervoer onder werktijd' (Business Travel= 'Business air Travel', 'Personal Cars for business travel' en 'Business travel via public transport') ook tot scope 2.

4. Werkwijze

Voor vaststellen van de emissie van Lappset Yalp Service B.V. is het volgende in kaart gebracht:

- Brandstofverbruik van het eigen wagenpark;
- Gasverbruik;
- Airco en koeling;
- Elektriciteitsverbruik;
- Vlieguren voor zakelijk doeleinden;
- Privéauto's voor zakelijk verkeer;
- Openbaar Vervoer.

Rapportageperiode

De gerapporteerde periode loopt van 1 januari 2021 t/m 31 december 2021. De rapportageperiode loopt hiermee gelijk aan de rapportageperiode van de holding. Omdat Lappset Yalp Service B.V. pas sinds 1 januari 2021 deze CO₂-emissies in beeld heeft, is het niet mogelijk gebruik te maken van een eerder referentie jaar. Dit is uiteraard wel mogelijk bij de volgende rapportage van de CO₂- emissie inventarisatie die gepland is voor februari 2023. Dan zal de huidige rapportageperiode (1 januari 2021 t/m 31 december 2021) als referentieperiode fungeren.

Berekeningen in de boundary

Het verbruik van de diverse energiestromen is per energiestroom berekend.

Bij brandstofverbruik van het eigen wagenpark is het aantal getankte liters benzine en diesel in kaart gebracht aan de hand van overzichten van Hoek en Travelcard. Medewerkers van Lappset Yalp Service B.V. met een bedrijfsauto beschikken over tankpasjes van deze 2 maatschappijen.

Het gasverbruik en elektriciteitsverbruik is vastgesteld op basis van meterstanden.

De vlieguren voor zakelijke doeleinden zijn bepaald aan de hand van eigen administratieve gegevens, waarin alle zakelijke vluchten nauwkeurig worden bijgehouden.

Het openbaar vervoer voor zakelijke doeleinden zijn bepaald aan de hand van de eigen administratieve gegevens. De afstanden zijn vervolgens bepaald via www.nl.afstand.org.

Het gebruik van privéauto's voor zakelijk verkeer is bepaald aan de hand van uitgekeerde kilometervergoedingen de aan medewerkers. Deze vergoedingen zijn gebaseerd op onderliggende documentatie.

De vastgestelde gegevens over het verbruik van de diverse energiestromen worden per energiestroom omgerekend aan de hand van de CO₂-emissiefactoren. Hiervoor zijn de emissiefactoren gebruikt (jaar 2021) zoals deze staan vermeld op www.co2emissiefactoren.nl.

Aan de hand van deze berekening kan de CO₂-emissie inventarisatie worden opgesteld voor de gehele organisatie.

Onzekerheden in de boundary

Bij de berekening van de CO₂-emissie moet rekening worden gehouden met de volgende onzekerheden:

- Elektrische auto's worden opgeladen bij oplaadpunten waarbij niet altijd is vastgesteld of hierbij gebruik wordt gemaakt van groene stroom of grijze stroom.
- Voor het reizen met het openbaar vervoer is niet met zekerheid vast te stellen met welk soort trein er telkens is gereisd.

5. Meetresultaten in de boundary

Scope 1: directe CO₂- emissies

Brandstofverbruik van het eigen wagen- en machinepark

In de periode 1 januari 2021 t/m 31 december 2021 bedroeg het brandstofverbruik van het personenvervoer 10.297 liter diesel en 7.319 liter benzine. Er wordt beschikt over overzichten van brandstofverbruik (Hoek Brandstof en Travelcard).

Het wagenpark bestond in deze periode uit in totaal 15 personenwagens en 6 vervoersmiddelen bestemd voor goederenvervoer (3 vrachtwagens en 3 bedrijfsauto's). Het aantal elektrische personenauto's is gedurende de rapportage periode gelijk gebleven aan 3 stuks aan het begin van de rapportageperiode. Het totale dieselverbruik voor het goederenvervoer en machines was in deze periode 32.450 liter.

<i>Brandstof</i>	<i>Hoeveelheid (liters en stroom in kWh)</i>	<i>Emissiefactor (kg CO₂/eenheid WTW)</i>	<i>CO₂ uitstoot</i>
Benzine personenauto	7.319	2,780	20.347
Diesel personenauto	10.297	3,260	33.568
Diesel goederenvervoer en machines	32.450	3,260	105.787
Benzine machines	11	2,780	31
Schone benzine machines(Aspen)	60	3,030	182
Stroom personenauto	139	0,556	77
Stroom thuisladen met groene stroom personenauto	8.825	0,000	0
Totaal			159.992

Gasverbruik

Op basis van meterstanden kan het gasverbruik in de rapportage worden vastgesteld. In de rapportageperiode was het gasverbruik 6.077 m³.

In het magazijn is er eveneens sprake van gasverbruik. Doordat hier geen aparte meter voor is geplaatst valt het gasverbruik voor het magazijn niet te herleiden.

<i>Gasverbruik</i>	<i>Hoeveelheid (m³)</i>	<i>Emissiefactor (kg CO₂/eenheid WTW)</i>	<i>CO₂ uitstoot</i>
Gas	6.077	1,880	11.425
Totaal			11.425

Airco en koeling:

Airco en koeling ten behoeve van de kantoren. Hier is in 2021 geen koudemiddel aan het systeem toegevoegd.

<i>Koudemiddel</i>	<i>Hoeveelheid (KG)</i>	<i>Emissiefactor (kg CO₂/eenheid WTW)</i>	<i>CO₂ uitstoot</i>
Koudemiddel R410A	0	1,924	0
Totaal			0

Scope 2: indirecte CO₂-emissies

Elektriciteitsverbruik

Op basis van de beschikbare gegevens (meterstanden) kan het elektriciteitsverbruik voor het kantoorpand worden vastgesteld op 48.815 kWh tijdens de rapportageperiode. De stroomsoort die wordt gebruikt is 100% Nederlandse Windenergie die men afneemt van Pure Energie.

<i>Elektriciteit</i>	<i>Hoeveelheid (Kwh)</i>	<i>Emissiefactor (kg CO₂/eenheid WTW)</i>	<i>CO₂ uitstoot</i>
Elektriciteit	48.815	0,556	27.141
Waarvan groene windenergie	48.815	-0,556	-27.141
Totaal			0

Vlieguren voor zakelijke doeleinden

In onderstaande tabel zijn alle vlieguren voor zakelijke doeleinden gedurende de rapportageperiode opgenomen.

<i>Vluchten</i>	<i>Hoeveelheid (reizigerskilometers)</i>	<i>Emissiefactor (kg CO₂/eenheid WTW)</i>	<i>CO₂ uitstoot</i>
Minder dan 700	0	0,297	0
700 - 2500	43.259	0,200	8.652
Meer dan 2500	0	0,147	0
Totaal			8.652

Privéauto's voor zakelijk verkeer

Over de rapportageperiode is in totaal 1.649 kilometers vergoed.

<i>Privé auto's voor zakelijk verkeer</i>	<i>Hoeveelheid (voertuigkilometer)</i>	<i>Emissiefactor (kg CO₂/eenheid WTW)</i>	<i>CO₂ uitstoot</i>
Gedeclareerde zakelijke kilometers gemaakt met privé auto's	1.649	0,195	322
Totaal			322

Openbaar vervoer

Over de rapportageperiode is in totaal 1.338KM gereisd met het openbaar vervoer.

Openbaar vervoer	Hoeveelheid (voertuigkilometer)	Emissiefactor (kg CO ₂ /eenheid WTW)	CO ₂ uitstoot
Trein	1.338	0,002	3
Totaal			3

Totale emissie:

Soort	CO ₂ -uitstoot (kg)	Percentage
Scope 1:		
Brandstof eigen wagen- en machine park	159.992	88,68 %
Gasverbruik	11.452	6,34 %
Airco / koeling	0	
Totaal scope 1:	171.444	95,02 %
Scope 2:		
Elektriciteit	0	0,00 %
Vliegreizen voor zakelijke doelen	8.652	4,80 %
Privéauto's voor zakelijk verkeer	322	0,18 %
Openbaar vervoer voor zakelijke doelen	3	0,00 %
Totaal scope 2:	8.977	4,96 %
Totaal:	180.421	100%



CO₂-emissie per fte

In de rapportageperiode was sprake van gemiddeld 48 fte's in dienst. De CO₂-uitstoot per fte bedroeg hiermee: 3.759 kg.



LAPPSET.

Yalp

Wij willen spelen, bewegen, sporten en ontmoeten de wereld inbrengen, omdat het ons leven verrijkt met een positieve bijdrage aan onze fysieke, geestelijke en sociale fitheid. Wij creëren inspirerende omgevingen die jongeren én ouderen uitdagen om te bewegen, maar waarbij het vooral draait om plezier maken.

Lappset Yalp Service BV / Lappset Yalp BV
Nieuwenkampsmaten 12
7472 DE Goor
+31 (0)547 289 410